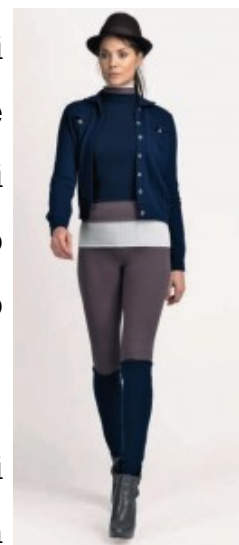


*Ballantyne uomo a/i
2010*

Se è vero che tra i capi must nell'armadio di un vero intenditore di moda non può mancare il classicissimo maglioncino in **cashmere**, allora potremo certamente trovare nel marchio **Ballantyne** un prezioso alleato per il prossimo **autunno/inverno 2010/2011**. Lo storico brand ha proposto per la prossima stagione delle collezioni sia per **uomo** che per **donna** dal gusto certamente classicheggiante e sobrio senza però rinunciare a qualche pizzico di ironia.

Come è buona educazione cominciamo dalla dolce metà: il guardaroba di lei ovviamente ha il suo punto forza nella maglieria, dove pezzi versatili e di facile accostamento sembrano provenire da mondi diversi. E infatti anche i capi che per consuetudine sono realizzati in altri materiali vengono qui proposti interamente in cashmere: dai capispalla alle giacchette fino ad arrivare a simpatici papillon o pochette per il giorno o per la sera.

Dalla sua ricerca di nuove tecniche sartoriali, Ballantyne inventa nuovi classici, come il "triple set": si tratta di tre maglie in tonalità diverse da sovrapporre a piacimento creando gamme cromatiche personalizzate.



*Ballantyne donna a/i
2010*

Oppure vediamo riproposto il classico twin set, rivisitato in versione più moderna: un minicardigan con davantino staccabile o pezzo unico a doppio strato, che a sorpresa può anche essere indossato come twin set.

Immaneabili le maglie over, calde e avvolgenti, con maniche che ricordano il taglio a

pipistrello, accanto a capi dinamici e di sapore informale; e poi pantaloni cargo con maxi tasche e mini con rivetti, i tipici automatici in metallo che si troviamo abitualmente sui jeans.



*Ballantyne donna a/i
2010*

In un gioco di sovrapposizioni si intravedono i rombi, il classico disegno Ballantyne, dei miniabiti indossati sotto a caldi dolcevita. Sopra, il chiodo, il trench, il piumino. Elegante e divertente la giacca-frack con papillon sempre in cashmere da portare su una candida camicia bianca. Confortevole il giaccone da vecchio marinaio, o il classico montgomery qui reinterpretato in lana e con cappuccio. La palette è uniforme: nei colori del navy, del grigio e del bianco per poi giocare con tocchi di amarena. Per completare il look delle signore Ballantyne pensa anche agli accessori come le micro pochette sempre in cashmere, portate anche in vita sopra le cinture, oppure le maxi bag nella palette dei colori degli abiti. In morbido cashmere non potevano mancare anche sciarpe, guanti e cappelli di tendenza.

Per la collezione uomo, denominata Classic-Young-Urban, e rivolta anche ad un target molto giovane, Ballantyne esplora il mondo del cashmere partendo da due principali fonti di ispirazione: il dandy e lo sport.

Le interpretazioni delle due linee esprimono al meglio lo stile essenziale del marchio rendendolo comunque particolare grazie ai piccoli dettagli che arricchiscono i capi: ad esempio il piccolo taschino sui cardigan, dove sembrano spuntare, con effetto trompe d'oeil, piccoli fazzolettini a pois, sempre realizzati in cashmere, ma che in realtà sono parte

integrante del capo in questione.

La giacca è in maglia, destrutturata e lineare. Il pull con scollo a V o stonato, è portato sopra a morbidi pantaloni dall'effetto gessato elegante, che richiamano l'abito formale. Il cardigan è proposto anche nella versione a micro pois, ottenuti da Ballantyne grazie ad una particolare lavorazione della lana in punto-spillo, che torna nella collezione per arricchire i papillon o le sciarpe. Riproste in varianti multicolor anche le classiche maglie diamond, con il diamante appunto, simbolo distintivo del marchio.



Ballantyne uomo a/i 2010

Altri capi di ispirazione sport sono il classico giubbotto di denim che viene ancora una volta declinato in maglia calata di cashmere; oppure le maglie Aran a coste larghe e a collo alto che si ispirano a quelle tipiche dei pescatori scozzesi. Pratiche felpe con cappuccio e piumini, con interno/esterno con rombi o a tinta unita sono indossate sotto a classici montgomery, realizzati anche in versioni più corte.

Anche per lui la proposta degli accessori completa il look con sciarpe e guanti in cashmere. Due i modelli di borsa: business case e travel case, e di calzature con lo scarponcino in pelle e classica stringata.

